

 **ARISTON**

 **Hotpoint**
ARISTON



• مدل : AQ 92 D 497
AQ 92 D 497 X

خدمات طلایی نیکان نماینده رسمی



www.nikan-co.com

فقط با ضمانت طلایی نیکان نماینده رسمی



شماره تماس 885-NIKAN

۸۸۵ ۰۰۰۰۰



به خدمات طلایی نیکان خوش آمدید

خدمات طلایی نیکان قرین دو دهه فعالیت خود را با هدف مشتری مداری و عرضه خدمات در سطح استاندارد و با کیفیت بالا آغاز نموده و تنها نماینده رسمی محصولات ایندزیت، آریستون، شولتز و اکسپریال می باشد که با ارائه ضمانت نامه معتبر با پشتوانه شرکت تولید کننده در ایتالیا یکی از معتبرترین شرکتهای خدماتی در کل کشور شناخته شده است.



در اختیار داشتن بیش از ۷۰۰۰ نوع قطعه در انبار مدرن و مکانیزه پاسخگوی نیاز مشترکین می باشد. مجهز بودن به کارگاه تعمیرات الکترونیک با استفاده از تجهیزات و تکنولوژی روز، استفاده از شیوه‌های نوین ارتباطی و نظر خواهی از مشترکین، از دیگر ویژگی های خدمات طلایی نیکان می باشد.



۰۲۱ واحد سرویس تهران

در این واحد پرسنل پذیرش بطور همزمان با استفاده از یک سیستم مکانیزه و نرم افزار مخصوص، کلیه درخواستهای نصب و یا سرویس شهر تهران را از مشترکین دریافت

- نموده و هماهنگی لازم را جهت اعزام تکنسین آموزش دیده و مجرب انجام میدهند. تکنسین ها با یونیفرم مخصوص و کارت شناسایی در کمترین زمان ممکن نسبت به انجام سرویس درخواستی اقدام خواهند کرد. در روزهای تعطیل و یا پس از ساعات اداری، با دریافت پیامک از طریق تلفن گویا، هماهنگی نصب و یا سرویس انجام می پذیرد
- ارائه اطلاعات فنی و راهنمایی مشترکین به صورت تلفنی در طول ساعات اداری توسط تکنسین فنی
- تماس از طریق شماره ویژه تلفن گویا ۸۲۳۳۲
- ارسال پیام کوتاه از طریق ۸۲۳۳۲/۳۰۰۰ که مشترکین محترم شهر تهران می توانند با ارسال یک پیام کوتاه و فقط با معرفی شماره اشتراک، بدون هیچ تماس دیگر مقدمات نصب و یا تعمیر دستگاه خود را فراهم نمایند.

واحدشهرستانها



- کنترل و نظارت بر عملکرد کلیه نمایندگان
- ارائه اطلاعات فنی و آموزش نمایندگان
- تماس و نظر خواهی از مشترکین محترم
- رسیدگی به تخلفات احتمالی نمایندگان
- تامین و ارسال قطعات مورد نیاز
- گزینش نماینده در شهرستانها
- شماره تماس کلیه نمایندگان شهرستانها در انتهای این دفترچه و یا سایت www.nikan-co.com می باشد.

واحد الکترونیک



این واحد ضمن تست و برنامه ریزی برد های الکترونیک، وظیفه جمع آوری آخرین اطلاعات فنی انواع محصولات و مدل ها را از سایت ویژه شرکت ایندزیت عهده دار می باشد.



واحد تعمیرات مرکزی

دستگاه هایی که امکان رفع عیب آنها در منزل مشترکین وجود نداشته باشد، برای مشترکین تهران به واحد تعمیرات مرکزی منتقل و توسط پرسنل آموزش دیده رفع عیب می گردند و در طول مدت تعمیر در صورت درخواست مشترک یک دستگاه جایگزین ارسال و نصب می شود.

واحد انتقادات و پیشنهادات

در صورت داشتن هر گونه انتقاد و پیشنهاد، با ارتباط از طریق یکی از شماره های ذیل و اعلام مشکلات احتمالی، نسبت به رفع آن اقدام خواهد شد. این واحد تحت نظارت مستقیم مدیریت، کلیه تماس های برقرار شده را پیگیری و در کمترین مدت زمان نسبت به برقراری ارتباط با مشترک و رفع مشکل اقدام می نماید.

ارتباط از طریق صدای مشتری ۸۸۷۶۵۳۰۰ - ۰۲۱

ارتباط از طریق پیام کوتاه ۳۰۰۰۸۲۳۲

ارتباط از طریق سایت www.nikan-co.com

- جهت دریافت کارت گارانتی و استفاده از خدمات طلایی نیکان، نصب و راه اندازی دستگاه باید توسط نماینده مجاز این شرکت انجام پذیرد و این اطلاعات فقط جهت راهنمایی هرچه بهتر می باشد.



دستورالعملهای نصب و استفاده

ماشین لباس شویی

Hotpoint
ARISTON

ARISTON

فهرست مطالب

نصب،

باز کردن بسته بندی و تراز کردن
وصل کردن لوله های آب و سیم های برق
اطلاعات فنی

معرفی دستگاه،

صفحه کنترل لمسی

اجرای یک برنامه شستشو،

برنامه های شستشو و گزینه ها،

جدول برنامه های شستشو
گزینه های شستشو

مواد شوینده

ماده شوینده
آماده کردن لباس ها
راهنمای شستشو

توصیه و نکات ایمنی

ایمنی کلی
سیستم متعادل سازی بار
دور انداختن
باز کردن دستی در

نگهداری و مراقبت،

قطع کردن لوله های آب و سیم های برق
تمیز کردن دستگاه
تمیز کردن کشوی مخزن مواد شوینده
مراقبت از مخزن دستگاه
تمیز کردن پمپ
چک کردن شلنگ آب ورودی

عیب یابی،

کمک رسانی،

AQUALTIS

AQ92D 497

AQ92D 497 X

 ARISTON

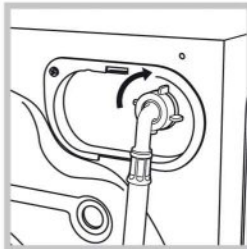
! اگر دستگاه بدرستی تراز شده باشد، پایدارتر بوده و کمتر در حین کار کمتر ارتعاش و صدا تولید خواهد نمود، بخصوص در چرخه گردش.
! اگر ماشین را روی فرش یا موکت قرار می دهید، پایه های آنرا طوری تنظیم کنید که فضای تهویه کافی در زیر ماشین لباس شویی وجود داشته باشد.

وصل کردن لوله های آب و سیم های برق

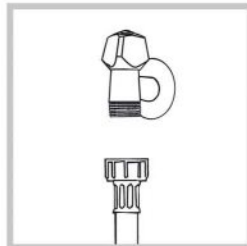
وصل کردن شلنگ آب ورودی

! قبل از وصل کردن شلنگ ورودی به شیر آب، بگذارید کمی آب برود تا اینکه کاملاً شفاف باشد.

1. شلنگ ورودی را به ورودی آب سرد روی دستگاه که در بالا سمت راست پشت دستگاه قرار دارد وصل کنید (شکل را ببینید).



2. شلنگ ورودی را با استفاده از یک اتصال رزوه دار 3/4 گازی به شیر آب سرد وصل کنید (شکل را ببینید).



3. مطمئن شوید که شلنگ خم یا تا نشده باشد.

! فشار آب شیر باید در محدوده مشخص شده در جدول اطلاعات فنی باشد (صفحه بعد را ببینید).

! اگر شلنگ ورودی به اندازه کافی بلند نیست، به فروشگاه های لوازم لوله کشی یا تکنسین های مجاز مراجعه کنید.

! هرگز از شلنگ های ورودی دست دو یا کهنه استفاده نکنید؛ از لوازمی که همراه دستگاه ارائه شده استفاده کنید.

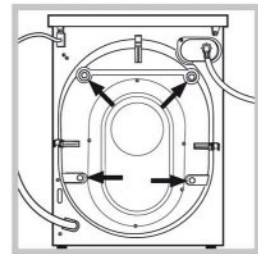
! این دفترچه راهنما را برای استفاده های آتی در مکانی مطمئن نگهداری کنید. اگر ماشین لباس شویی را می فروشید، به کسی می دهید یا جابجا می کنید حتماً دفترچه راهنما را داخل آن بگذارید، تا صاحب جدید بتواند از اطلاعات آن استفاده کند.
! این دستورالعملها را با دقت تمام مطالعه کنید؛ این دفترچه حاوی اطلاعات بسیار مهمی درباره نصب و عملکرد ایمن دستگاه است. در بسته محتوی این راهنما، کارت ضمانت و دیگر اطلاعات لازم برای نصب را خواهید یافت.

باز کردن بسته بندی و تراز کردن

باز کردن بسته بندی

1. بعد از اینکه بسته بندی ماشین لباس شویی را باز کردید، مطمئن شوید که در حین حمل آسیب ندیده باشد.
 اگر ماشین آسیب دیده است، آنرا نصب نکرده و با فروشنده تماس بگیرید.

2. 4 پیچ محافظ (اینها در طول حمل و نقل کاربرد دارند) و بوش متناظر را که در پشت ماشین دستگاه قرار دارند بردارید (شکل را ببینید).



3. سوراخ ها را با درپوش های پلاستیکی ارائه شده در بسته ماشین ببندید.

4. همه قطعات و اجزا را در مکان امنی نگه دارید؛ چون اگر بخواهید ماشین لباس شویی را به جای دیگری ببرید برای جلوگیری از آسیب دیدن بخشهای داخلی دستگاه به آنها نیاز خواهید داشت.
! از مواد بسته بندی نباید بعنوان اسباب بازی برای بچه ها استفاده کرد.

تراز کردن

1. ماشین لباس شویی را روی یک سطح صاف و محکم قرار دهید، نباید ماشین لباس شویی را به دیوار یا کابینت تکیه داد.

2. اگر کف تراز نباشد، می توانید با تنظیم کردن پایه جلوی دستگاه آنرا تراز کنید تا به حالت افقی درآید (زاویه نباید از 2 درجه بیشتر باشد).



! از سیم های رابط یا چند پریز استفاده نکنید.

! سیم نباید خم شده یا تحت فشار باشد.

! تعویض سیم برق و دوشاخه فقط باید توسط تکنسین های مجاز انجام شود.

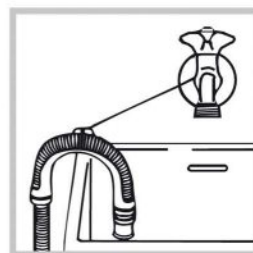
هشدار! شرکت مسئول حوادثی نخواهد بود که در صورت عدم رعایت این مقررات بوجود آمده اند.

وصل کردن شلنگ تخلیه

شلنگ تخلیه را به لوله فاضلاب یا خرطومی فاضلاب که در ارتفاع 65 تا 100 سانتی متری کف قرار دارد وصل کنید و مطمئن شوید که خم یا پیچ و تاب نخورده باشد.



یا اینکه می توانید شلنگ تخلیه در داخل سینک یا وان بگذارید، خرطومی را به شیر وصل کنید (شکل را ببینید).
سر آزاد شلنگ نباید زیر آب باشد.



! استفاده از شلنگ های اضافی و رابط توصیه نمی شود؛ اگر واقعاً ضرورت دارد، قطر شلنگ اضافی باید دقیقاً برابر شلنگ اصلی بوده و طول آن نباید از 150 سانتیمتر بیشتر باشد.

اتصالات برق

قبل از اینکه دوشاخه دستگاه را به پریز وصل کنید، مطمئن شوید که:

- پریز ارت (اتصال زمین) دارد و با قوانین و مقررات جاری سازگار است؛
- پریز قادر به تحمل بار حداکثر دستگاه که در جدول اطلاعات فنی درج شده، می باشد (مقابل را ببینید)؛
- ولتاژ برق در محدوده مشخص شده در جدول اطلاعات فنی باشد (مقابل را ببینید)؛
- پریز برای دوشاخه دستگاه مناسب باشد. اگر چنین نبود، پریز یا دوشاخه را عوض کنید.

! این دستگاه را نباید در بیرون از ساختمان، حتی در محیطی پوشش دار نصب کرد. قرار دادن وسیله در معرض باران و طوفان و سایر شرایط جوی بسیار خطرناک است.

! بعد از اینکه ماشین لباس شویی نصب شد، پریز برق باید به آسانی در دسترس باشد.

اطلاعات فنی	
مدل	AQ92D 497
ابعاد	عرض 59.5 سانتیمتر ارتفاع 85 سانتیمتر طول 58 سانتیمتر
ظرفیت	از 1 تا 9 کیلوگرم
اتصالات برق	لطفاً به پلاک نصب شده روی دستگاه مراجعه کنید
اتصالات آب	حداکثر فشار 1 مگاپاسکال (10 بار) حداقل فشار 0.05 مگاپاسکال (0.5 بار) ظرفیت مخزن 58 لیتر
سرعت چرخش	تا 1400 دور در دقیقه
برنامه های آزمایش مطابق با 1061/2010	برنامه 60°C ؛ دما 60 درجه سانتیگراد؛ برنامه 40°C ؛ دما 40 درجه سانتیگراد؛
<div style="display: flex; align-items: center;"> <div style="flex: 1;"> <p>این دستگاه با استانداردهای اتحادیه اروپا به شرح زیر سازگار دارد:</p> <p>- 2004/108/EC (سازگاری الکترومغناطیسی)</p> <p>- 2006/95/EC (ولتاژ پایین)</p> <p>- 2002/96/EC</p> </div> <div style="flex: 1; text-align: center;"> </div> </div>	

معرفی دستگاه



در مخزن

برای باز کردن در مخزن فقط از دستگیره آن استفاده کنید (شکل را ببینید).



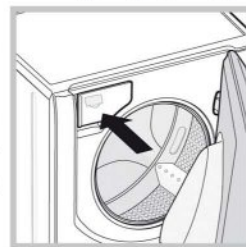
صفحه کنترل لمسی

برای انجام تنظیمات، نماد روی بخش حساس (کنترل لمسی) را مطابق شکل خیلی آرام فشار دهید.



کشوی مخزن مواد شوینده

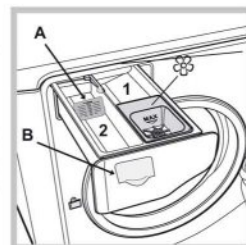
کشوی مخزن مواد شوینده در داخل دستگاه قرار داده و با باز کردن در آن قابل دسترسی است. برای آگاهی بیشتر درباره اندازه مواد شوینده، به فصل "مواد شوینده و لباس شویی" مراجعه کنید.



حالت آماده بکار

این ماشین لباس شویی برای تبعیت از مقررات صرفه جویی در مصرف انرژی مجهز به یک سیستم خودکار آماده بکار است که در صورت عدم انجام هیچ کاری برای حدود 30 دقیقه فعال خواهد شد. دکمه ON-OFF (روشن/خاموش) ⏻ را کوتاه فشار بدهید و منتظر شوید که دستگاه دوباره روشن شود.

1. مخزن پیش شستشو: از شوینده پودری استفاده کنید.
2. مخزن شستشوی اصلی: اگر از شوینده مایع استفاده می کنید، توصیه می شود از تیغه پلاستیکی قابل برداشتن A (ارائه شده) برای تعیین صحیح اندازه استفاده کنید. اگر از شوینده پودری استفاده می کنید، تیغه را در شیار B بگذارید.



☞ مخزن مواد افزودنی شستشو: برای نرم کننده ها یا دیگر افزودنی های مایع استفاده شود. توصیه می کنیم از خط حداکثر نشان داده شده بیشتر نریزید، و مواد نرم کننده غلیظ حتماً رقیق شوند.

اجرای یک برنامه شستشو

هشدار: پیش از اینکه ماشین لباس شویی را برای بار اول استفاده کنید، یک برنامه شستشو با ماده شوینده ولی بدون لباس، در برنامه کتان 90 درجه سانتیگراد بدون پیش شستشو اجرا کنید.

1. **دستگاه را روشن کنید.** دکمه 1 را فشار دهید. همه چراغهای نشانگر برای 1 ثانیه روشن شده و عبارت AQUALTIS روی نمایشگر ظاهر خواهد شد؛ چراغ نشانگر متناظر با دکمه 1 ثابت روشن می ماند و چراغ نشانگر START/PAUSE (شروع/مکث) به آرامی چشمک خواهد زد.

2. **برنامه را انتخاب کنید.** دکمه گردان PROGRAMME (برنامه) را به چپ یا راست بچرخانید، تا برنامه دلخواه را انتخاب کنید؛ نام برنامه روی نمایشگر دیده خواهد شد. یک دما و سرعت چرخش برای هر برنامه تعیین می شود؛ البته می توان اینها را تغییر داد. مدت زمان اجرای برنامه نیز روی صفحه نمایش دیده می شود.

3. **لباس ها را قرار دهید.** در مخزن را باز کنید. لباس ها را قرار دهید، مطمئن شوید که از مقدار حداکثر بار نوشته شده در جدول برنامه های شستشو در صفحه بعد تجاوز نمی کنید.

4. **ماده شوینده را اندازه گیری کنید.** کشوی مخزن ماده شوینده را بیرون بکشید و ماده شوینده را مطابق شرح "مواد شوینده و لباس شویی" در بخش های مختلف بریزید.

5. **در مخزن را ببندید.**

6. **برنامه شستشو را مطابق دلخواه عوض کنید.** از دکمه های مربوطه روی صفحه کنترل استفاده کنید:

⊕ ⊖ تغییر دما و/یا سرعت چرخش.

دستگاه مقادیر حداکثر دما و سرعت چرخش تعیین شده برای برنامه انتخابی، یا آخرین تنظیمات مورد استفاده را در صورت مطابقت داشتن با برنامه انتخاب شده نمایش می دهد. دما را می توان با فشار دادن دکمه 2 کاهش داد، تا اینکه به تنظیم "OFF" (خاموش) شستشوی سرد برسید. سرعت چرخش را می توانید با فشار دادن دکمه 3 بطور مرتب کاهش داد، تا اینکه بطور کامل قطع شود "OFF". اگر این دکمه ها را دوباره فشار دهید، مقادیر حداکثر دوباره انتخاب می شوند.

! استثنائاً: اگر برنامه 90 انتخاب شده باشد، می توان دما را تا 90 درجه سانتیگراد افزایش داد.

⊕ تنظیم شروع تاخیری.

برای تنظیم شروع تاخیری برای برنامه انتخابی، باید دکمه متناظر را مکرراً فشار دهید تا مدت تاخیر دلخواه بسمت آید. در حین تنظیم، مدت تاخیر و عبارت "Starts in": (شروع می شود در:) به همراه نماد 4 چشمک زن نمایش داده می شود. بعد از تنظیم شروع تاخیری، نماد 4 بطور ثابت در نمایشگر روشن می ماند و مدت زمان برنامه انتخابی با عبارت "Ends in": (پایان می یابد در:) به همراه مدت برنامه نمایش داده می شود. برای نمایش زمان تاخیری تنظیم شده قبلی دکمه DELAYED START (شروع تاخیری) را فقط یک بار فشار دهید.

بعد از اینکه شمارش معکوس آغاز شد، عبارت "Starts in": (شروع می شود در:) به همراه مدت تاخیر نمایش داده می شود. بعد از گذشت تاخیر تنظیم شده، دستگاه برنامه را اجرا می کند و عبارت "Ends in": (پایان می یابد در:) به همراه زمان باقیمانده تا پایان برنامه نمایش داده خواهد شد.

برای لغو گزینه شروع تاخیری، دکمه را فشار دهید تا عبارت OFF (خاموش) نمایان شود؛ نماد 4 محو خواهد شد.

⊕ اصلاح تنظیمات برنامه.

• دکمه را برای فعال کردن گزینه فشار دهید؛ نام گزینه سپس روی صفحه نمایش دیده می شود و چراغ نشانگر متناظر روشن می شود.

• برای غیرفعال کردن این گزینه دکمه را دوباره فشار دهید؛ نام گزینه به همراه عبارت OFF (خاموش) روی نمایشگر ظاهر شده و چراغ نشانگر متناظر با آن خاموش می شود.

! اگر گزینه انتخاب شده با برنامه شستشوی انتخابی همخوانی نداشته باشد، برای اینکه به شما اطلاع داده شود چراغ نشانگر چشمک می زند و صدای هشدار

(3 بیبی) به صدا در می آید؛ گزینه فعال نخواهد شد.

! اگر گزینه انتخاب شده با گزینه دیگری که قبلاً انتخاب شده است همخوانی نداشته باشد، چراغ نشانگر متناظر با گزینه اول چشمک خواهد زد و فقط گزینه دوم فعال می شود؛ چراغ نشانگر متناظر با آن دکمه روشن باقی خواهد ماند.

! گزینه ها می توانند بر مقادیر توصیه شده بار و/یا مدت زمان برنامه تاثیر بگذارند.

7. **شروع برنامه.** دکمه START/PAUSE (شروع/مکث) را

فشار دهید: چراغ نشانگر متناظر بطور ثابت روشن مانده و در مخزن قفل می گردد (چراغ نشانگر DOOR LOCKED (در قفل است) روشن می شود). نماد متناظر با مرحله برنامه شستشو در حین اجرای برنامه روشن می شود تا وضعیت پیشرفت برنامه در حال اجرا را مشاهده کنید.

برای تغییر دادن برنامه شستشو بعد از شروع آن باید کار ماشین را با فشار دادن دکمه START/PAUSE (شروع/مکث) موقتاً قطع کنید؛ سپس برنامه دلخواه را انتخاب کرده و دکمه START/PAUSE (شروع/مکث) را دوباره فشار دهید.

برای باز کردن در هنگامی که یک برنامه در حال اجراست، دکمه START/PAUSE (شروع/مکث) را فشار دهید؛ اگر چراغ نشانگر DOOR LOCKED (در قفل است) خاموش شده باشد می توانید در را باز کنید. برای شروع دوباره برنامه از نقطه ای که متوقف شده بود، دکمه START/PAUSE (شروع/مکث) را دوباره فشار دهید.

8. **پایان برنامه شستشو.** این مسئله با روشن شدن عبارت END

(پایان) نشان داده می شود. در مخزن را می توانید همان موقع باز کنید. اگر چراغ نشانگر START/PAUSE (شروع/مکث) چشمک می زند، دکمه را فشار دهید تا برنامه شستشو پایان یابد. در را باز کرده، لباس ها را بیرون بیاورید و ماشین را خاموش کنید.

! اگر مایل هستید برنامه ای را که شروع شده است لغو کنید، دکمه 1 را فشار داده و نگه دارید تا برنامه متوقف شده و ماشین خاموش شود.

کیسه مخصوص قرار دادن لحاف، پرده و لباس ها و پارچه های ظریف ماشین لباس شویی Aqualtis با داشتن کیسه ای مخصوص برای محافظت از البسه و اقلام شما (همراه دستگاه عرضه می شود) شستشوی پارچه ها و لباس های بسیار پرازش و ظریف را با اطمینان و دقت کامل ابه آسانی انجام می دهد. توصیه می کنیم در هر بار شستشوی لحاف و اقلام آستر دار که لایه بیرونی آنها از پارچه های سنتتیک درست شده از این کیسه استفاده کنید.

برنامه های شستشو و گزینه ها

جدول برنامه های شستشو

مدت زمان برنامه	حداکثر بار (کیلوگرم)	مواد شوینده و افزودنی ها			حداکثر سرعت (دور در دقیقه)	حداکثر دما (درجه سانتیگراد)	معرفی برنامه های شستشو	نماد
		نرم کننده	ماده شوینده	ما قبل الغسیل				
مدت زمان برای برنامه ها را می توانید روی صفحه نمایش مشاهده کنید.	3	●	●	●	800	60°	پارچه های سنتتیک مقاوم	
	3	●	●	●	800	40°	پارچه های سنتتیک مقاوم (4)	
	4	●	●	●	1400	60°	لباس های سفید	
	4	●	●	●	1400	40°	لباس های رنگی	
	4	●	●	-	800	30°	لباس های تیره	
	1,5	-	-	-	-	-	طراوت بخار	
	2	●	●	-	1200	30°	لحاف و پتو شستشوی لحاف و پتوهای پر.	
	9	●	●	●	1400	60°	اتاق خواب و حمام برای ملحفه و حوله.	
	9	●	-	-	1400	-	ابکشی	
	9	-	-	-	1400	-	چرخش و تخلیه	
	4	●	●	-	1400	60°	ضد حساسیت	
	1	●	●	-	0	30°	لباس های ظریف	
	2	●	●	-	800	40°	پشمی: برای پارچه های پشمی، ترمه، غیره	
	3	●	●	-	800	30°	مخلوط 30°: برای تمیز کردن سریع البسه ای که کمی کثیف هستند (برای البسه پشمی، ابریشمی و لباس هایی که باید با دست شسته شوند مناسب نیست).	
	9	●	●	●(3)	1400	60° (حداکثر 90 درجه سانتیگراد)	برنامه استاندارد 60 درجه کتان (1): البسه سفید و رنگ های با دوام خیلی کثیف.	
	9	●	●	-	1400	40°	برنامه استاندارد 40 درجه کتان (2): البسه سفید و رنگ های ظریف کمی کثیف.	
9	●	●	-	1400	40°	برنامه استاندارد 20 درجه کتان: البسه سفید و رنگ های ظریف کمی کثیف.		

طول مدت برنامه شستشو که در نمایشگر با این دفترچه راهنما مشاهده می کنید صرفاً جنبه تخمینی داشته و بر اساس شرایط کاری استاندارد محاسبه شده است. مدت زمان واقعی ممکن است به توجه به عوامل مختلفی مانند دما و فشار آب، مقدار ماده شوینده، مقدار و نوع بار، تعادل بار و گزینه های اضافی انتخاب شده متفاوت باشد.

(*) توجه: 10 دقیقه بعد از شروع، دستگاه زمان باقیمانده تا پایان برنامه شستشو را بر اساس مقدار بار داخل آن محاسبه می کند؛ سپس این مقدار روی نمایشگر دیده خواهد شد.

- برنامه شستشو را بر اساس 1061/2010 آزمایش کنید: برنامه شستشوی 60°C را با دمای 60 درجه سانتیگراد انتخاب کنید.
- برنامه شستشو را بر اساس 1061/2010 آزمایش کنید: برنامه شستشوی 40°C را با دمای 40 درجه سانتیگراد انتخاب کنید.
- پیش شستشو در دمای 60 درجه سانتیگراد قابل انتخاب نیست.

- برای کلیه موسات سنجشگر:
- برنامه شستشوی طولانی برای پارچه های کتان: برنامه شستشوی 40°C را با دمای 40 درجه سانتیگراد انتخاب کنید.
- برنامه شستشوی کوتاه برای پارچه های سنتتیک: برنامه شستشوی 30°C را با دمای 40 درجه سانتیگراد انتخاب کنید.

گزینه های شستشو

بهداشتی با بخار

با این گزینه بخار در طول برنامه شستشو تولید شده و هرگونه باکتری موجود در تار و پود البسه را از بین می برد و نتیجه کیفیت شستشوی بسیار بهتری بدست خواهید آورد. البسه را در مخزن قرار دهید، برنامه مناسبی انتخاب کرده و گزینه را برگزینید. بخار تولید شده در حین کار ماشین لباس شویی ممکن است باعث بخارگرفتگی پنجره در شود. ! همراه با برنامه های (90°) قابل استفاده نیست.

اتوی آسان

با انتخاب این قابلیت، برنامه های شستشو و چرخش طوری تنظیم می شوند که لباس ها کمتر چروک بخورند. مخزن ماشین لباس شویی در پایان برنامه به آرامی خواهد چرخید؛ چراغ های نشانگر "Easy Iron" (اتوی آسان) و START/PAUSE (شروع/مکث) چشمک می زنند. برای پایان دادن به برنامه دکمه START/PAUSE (شروع/مکث) یا دکمه "Easy Iron" (اتوی آسان) را فشار دهید. ! همراه با برنامه های قابل استفاده نیست.

آبکشی اضافه

با انتخاب این گزینه، راندمان آبکشی افزایش یافته و حذف بهینه مواد شوینده باقیمانده تضمین می شود. این حالت بطور خاص برای پوست های حساس به مواد شوینده مفید است. توصیه می کنیم این گزینه را وقتی که بار کامل لباس برای شستشو دارید، یا موقعی که به مقدار زیادی ماده شوینده نیاز است استفاده کنید.

! همراه با برنامه های قابل استفاده نیست.

ما قبل الغسیل

اگر این قابلیت انتخاب شود، سیکل پیش شستشو اجرا خواهد شد؛ این برای پاک کردن لکه های سخت بسیار کار آمد است.

توجه: شوینده را در مخزن مربوطه اضافه کنید.

! همراه با برنامه های (60°)، قابل استفاده نیست.

مواد شوینده و لباس شوئی

ماده شوینده

نوع و مقدار ماده شوینده مورد نیاز به نوع پارچه ای که می خواهید بشویید (کتان، پشمی، ابریشم، غیره) و نیز رنگ آنها، نمای شستشو، میزان کثیف بودن لباس ها و سختی آب منطقه شما بستگی دارد. با اندازه گیری دقیق مقدار ماده شوینده از اسراف جلوگیری کرده و به حفظ محیط زیست کمک می کنید: اگر چه شوینده ها در محیط زیست تجزیه پذیر هستند ولی حاوی موادی هستند که می تواند تعادل طبیعت را بر هم بزند. توصیه های زیر را رعایت کنید:

- از شوینده های پودری برای پارچه های کتان سفید و پیش شستشو استفاده کنید.
- از شوینده های مایع برای پارچه های کتان ظریف و تمام برنامه های شستشوی دما پایین استفاده کنید.
- از شوینده های مایع ملایم برای پارچه های پشمی و ابریشمی استفاده کنید.

شوینده باید پیش از شروع برنامه شستشو در مخزن مربوطه ریخته شود - یا مخزن شوینده مستقیماً در مخزن دستگاه قرار داده شود. در حالت دوم، انتخاب کتان با پیش شستشو ممکن نیست.

! از مواد شوینده مخصوص شستن دست استفاده نکنید چون خیلی کف تولید می کنند.

آماده کردن لباس ها

- لباس ها را قبل از قرار دادن در ماشین بتکانید.
- لباس ها و اقلام خود را بر اساس نوع پارچه (علامتی که روی برجسب دستور شستشوی آنها هست) و رنگ دسته بندی کرده، و لباس های رنگی را از سفیدها جدا کنید؛
- جیب لباس ها را خالی کرده و دکمه های آنها را چک کنید؛
- از مقادیر ذکر شده در "جدول برنامه های شستشو" بیشتر نریزید، این مقادیر بیانگر وزن لباس ها در حالت خشک هستند.

وزن لباس های شما چقدر است؟

1 ملحفه	400 - 500 گرم
1 روبالشی	150 - 200 گرم
1 رومیزی	400 - 500 گرم
1 حوله حمام	900 - 1200 گرم
1 حوله	150 - 250 گرم
1 جفت شلوار جین	400 - 500 گرم
1 پیراهن	150 - 200 گرم

راهنمای شستشو

لباس های سفید: برای شستن لباس های سفید از برنامه استفاده کنید. این برنامه برای حفظ رنگ های روشن لباس های سفید در طول زمان طراحی شده است.

لباس های رنگی: برای شستن لباس های رنگ روشن از برنامه استفاده کنید. این برنامه برای حفظ رنگ های روشن در طول زمان طراحی شده است.

لباس های تیره: برای شستن لباس های تیره از برنامه استفاده کنید. این برنامه برای حفظ رنگ های تیره در طول زمان طراحی شده است. برای بدست آوردن بهترین نتیجه، بخصوص موقعی که لباس های تیره را می شویید توصیه می شود از شوینده های مایع استفاده کنید.

طراوت بخار: این برنامه با زدودن بوهای بد و نرم کردن تار و پود به پارچه ها و البسه طراوت می بخشد (1,5 کیلوگرم، حدوداً 3 تکه). فقط لباس های خشک (که کثیف نیستند) را در ماشین بگذارید و برنامه "تیره" را انتخاب کنید. پارچه ها و لباس ها بعد از تکمیل برنامه تر خواهند بود بنابراین توصیه می شود آنها را آویزان کنید تا خشک شوند. آتو کردن با برنامه "تیره" آسان تر می شود.

همچنین با توییپهای البسه "عطر بخار" می توانید عطر دلخواه خود را به لباسها بزنید. کافی است چند قطره از عطر روی اسفنجی که داخل توپ البسه قرار دارد ریخته، آنرا بسته و همراه با لباسها در مخزن قرار دهید. سپس برنامه مخصوص "تیره" را اجرا کنید. لباسها و پارچه ها در پایان برنامه نرم و خوشبو خواهند شد.

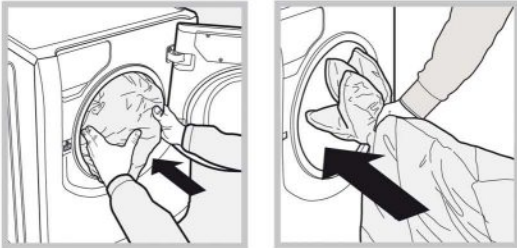
! هرگاه این برنامه انتخاب شود، چراغ نشانگر گزینه "تیره" روشن خواهد شد.

! برای پارچه های پشمی یا ابریشمی توصیه نمی شود.

! بیش از اندازه عطر روی اسفنج نریزید تا از آن چکه نکند.

! مواد نرم کننده یا شوینده اضافه نکنید.

لحاف و پتو: برای شستن لحاف و پتوهای تک نفره یا دونفره (وزن آنها نباید از 2 کیلوگرم بیشتر باشد)، کوسن یا لباس های دارای استری پر فوم مانند کاپشن های پفی از برنامه شستشوی مخصوص استفاده کنید. توصیه می کنیم لحاف و پتوهای خود را طوری در مخزن بگذارید که لبه های آنها را به داخل تا کرده باشید (شکل را ببینید) و هرگز از 3/4 حجم مخزن بیشتر پر نکنید. برای بدست آوردن بهترین نتیجه، توصیه می کنیم از شوینده های مایع استفاده کرده و آنرا در کشوی مخزن مواد شوینده بریزید.



لحاف: برای شستن لحاف های دارای یک لایه بیرونی سنتتیک، از کیسه ارائه شده استفاده کرده و برنامه استفاده کنید.

ملحفه و حوله: از برنامه برای شستن ملحفه و حوله ها در یک برنامه واحد استفاده کنید: بدین ترتیب عملکرد نرم کننده بهتر شده و در زمان و انرژی صرفه جویی می شود. توصیه می کنیم از شوینده های پودری استفاده شود.

ضد حساسیت: از برنامه برای زدودن مواد حساسیت زای عمده مانند گرده گیاهان، کرم های ریز و موی سگ و گربه استفاده کنید. **لباس های ظریف:** از برنامه برای شستن البسه خیلی ظریف و یا دارای منجوق و پولک استفاده کنید.

برای شستن البسه ابریشمی و پرده ها برنامه (اینها را باید تا کرده و در کیسه مخصوصی که همراه دستگاه است قرار دهید) را انتخاب کرده و سپس عملکرد را انتخاب کنید (در این حالت می توانید گزینه "لباس اضافه" را نیز فعال کنید). ماشین در حالی که لباس ها آب می خورد برنامه را پایان می دهد و چراغ نشانگر (آتوی آسان) چشمک خواهد زد. برای تخلیه آب و بیرون آوردن لباس ها، دکمه START/PAUSE (شروع/توقف) یا دکمه (آتوی آسان) را فشار دهید.

توصیه می شود پیش از شستشو لباس ها را پشت و رو کرده و اقلام کوچک را داخل کیسه مخصوص شستن البسه ظرفی قرار دهید.

برای بدست آوردن بهترین نتیجه از شوینده های مایع برای البسه ظرفی استفاده کنید.

پشمی: برنامه شستشوی پارچه های پشمی این دستگاه Ariston توسط The Woolmark Company برای شستن البسه و پارچه های پشمی دارای علامت شستشو با دست مورد آزمایش قرار گرفته و برنامه بشرطی که شستشو مطابق با دستور العمل های برجسب لباس و دستورات سازنده این ماشین لباسشویی انجام گیرد، تأیید شده است. Ariston اولین ماشین لباسشویی است که تأییدیه Apparel The Woolmark Company را برای کارایی شستشو و میزان مصرف انرژی و آب دریافت کرده است.



برنامه استاندارد 20 درجه کتان مناسب برای البسه و پارچه های کتان با کثیفی زیاد. سطوح عملکرد موثر در نمای پایین حاصل می شود، عملکردی که با شستشو در نمای 40 درجه قابل مقایسه است و توسط حرکت های مکانیکی که در سرعت های متغیر عمل می کند و نقاط اوج مکرر و زیاد دارد تضمین می گردد.

توصیه و نکات ایمنی

باز کردن دستی در

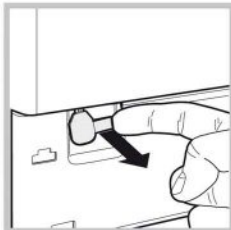
اگر به دلیل قطع برق موفق به باز کردن در نشدید، و می خواهید لباس ها را از داخل ماشین لباس شویی خارج کنید، به روش زیر عمل کنید:

1. دوشاخه دستگاه را از پریز برق جدا کنید.
2. مطمئن شوید که سطح آب درون ماشین لباس شویی پایین تر از در باز شده است؛ اگر چنین نبود، آب اضافی را با شلنگ تخلیه خارج کرده و آنرا مطابق شکل در یک سطل بریزید.

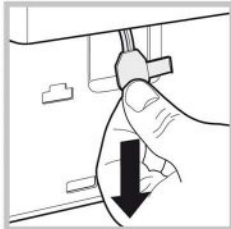


3. با استفاده از یک پیچ گوشتی، صفحه رونی بخش جلو و پایین ماشین لباس شویی را بردارید (پشت را ببینید).

4. با استفاده از زبانه و مطابق شکل آنرا به بیرون بکشید، تا میله پلاستیکی از جایگاه ثابت شده اش بیرون بیاید؛ به پایین بکشید تا صدای "کلیک" به گوش برسد، این صدا نشان می دهد که قفل در باز شده است.



5. در را باز کنید؛ اگر هنوز در باز نمی شود همین مراحل را تکرار کنید.



6. صفحه را دوباره قرار دهید، مطمئن شوید که قلاب ها قبل از اینکه صفحه را بروی دستگاه فشار دهید در جای صحیح خود قرار داشته باشند.

! این دستگاه بر اساس استانداردهای بین المللی در زمینه ایمنی طراحی و ساخته شده است. اطلاعات زیر برای منظور حفظ ایمنی ارائه شده و می بایست با دقت مطالعه شوند.

ایمنی کلی

- دستگاه فقط برای مصرف خانگی طراحی شده است.
- این دستگاه نباید توسط افرادی (من جمله کودکان) که دچار ناتوانی های جسمانی، حسی یا ذهنی هستند و یا دانش و تجربه کمی دارند بکار گرفته شود مگر اینکه تحت نظارت اینکار را انجام دهند و یا فردی که مسئول ایمنی آنهاست دستورات کافی را درباره کار با دستگاه به آنها داده باشد. بچه ها باید تحت مراقبت باشند تا با دستگاه بازی نکنند.
- با پای لخت یا با دست یا پای تر یا خیس وسیله را لمس نکنید.
- موقعی که می خواهید دوشاخه دستگاه را از پریز بکشید، سیم را نکشید. دوشاخه را گرفته و بکشید.
- به آب تخلیه شده دست نزنید چون ممکن است خیلی داغ باشد.
- هرگز به در مخزن زور وارد نکنید. این کار باعث خراب شدن قفل های ایمنی آن که برای جلوگیری از باز شدن اتفاقی در طراحی شده اند می شود.
- اگر ماشین لباس شویی از کار افتاد، تحت هیچ شرایطی سعی نکنید به بخشهای داخلی آن دست بزنید یا خودتان آنرا تعمیر کنید.
- موقعی که دستگاه در حال کار است اجازه ندهید بچه ها به آن نزدیک شوند.
- اگر می خواهید آنرا جابجا کنید، دو یا سه نفری و با مواظبت این کار را انجام دهید. هرگز سعی نکنید این کار را تنهائی انجام دهید، چون ماشین لباس شویی خیلی سنگین است.
- قبل از قرار دادن لباس در ماشین لباس شویی، مطمئن شوید که مخزن آن خالی باشد.

سیستم متعادل سازی بار

به منظور جلوگیری از ارتعاشات بیش از حد پیش از هر چرخش و توزیع یکنواخت بار، مخزن ماشین لباس شویی قبل از هر بار چرخش در برنامه با سرعتی که کمی بیشتر از سرعت چرخش برنامه است بطور پیوسته می گردد. اگر بعد از چند بار تلاش بار بطور مناسبی متعادل نگردد، دستگاه با سرعت کمتری خواهد چرخید. اگر بار بیش از حد متعادل شده باشد، ماشین لباس شویی به جای چرخش به فرایند متعادل سازی بار می پردازد. توصیه می کنیم برای بدست آوردن توزیع بار و تعادل بهینه لباس های بزرگ و کوچک بطور مخلوط در ماشین قرار داده شوند.

دور انداختن

- دور انداختن مواد بسته بندی: از قوانین محلی پیروی کنید تا بتوان از مواد بسته بندی دوباره استفاده کرد.
- مصوبه اروپایی 2002/96/EC در خصوص تجهیزات از کار افتاده برقی و الکترونیکی (WEEE) بیان می کند که لوازم خانگی نباید در چرخه عادی زباله های جامد شهری دور انداخته شوند. تجهیزات از کار افتاده باید جداگانه جمع آوری شوند تا هزینه استفاده دوباره و بازیافت مواد داخل آنها بهینه شده و از وارد آمدن خسارت های احتمالی به جو و سلامتی عمومی جلوگیری شود.
- علامت سطل زباله با یک ضربدر که روی تمام محصولات وجود دارد بدین معنی است که صاحب دستگاه باید تعهدات و مسئولیت های خود در قبال تفکیک زباله ها را رعایت کند.
- برای کسب اطلاعات بیشتر در خصوص روش صحیح دور انداختن لوازم خانگی، می توانید با سازمان های عمومی ذیربط یا فروشنده محلی لوازم خانگی صحبت کنید.

قطع کردن لوله های آب و سیم های برق

- بعد از هر برنامه شستشو شیر آب را ببندید. این کار از فرسوده شدن سیستم هیدرولیک داخل دستگاه و بروز نشتی جلوگیری می کند.
- همیشه موقع تمیز کردن دستگاه و موقع انجام کارهای نگهداری، سیم برق را بکشید.

تمیز کردن دستگاه

بخشهای بیرونی و قطعات لاستیکی دستگاه را می توان با یک دستمال نرم خیسانده شده در آب صابون ولرم تمیز کرد. از حلال ها یا مواد ساینده استفاده نکنید.

تمیز کردن کشوی مخزن مواد شوینده

برای برداشتن کشو، اهرم (1) را فشار داده و کشو را بیرون بکشید (شکل را ببینید).
آنرا زیر آب شیر تمیز کنید؛ این کار را باید مرتب انجام داد.



مراقبت از مخزن دستگاه

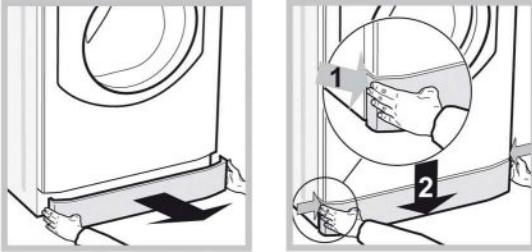
- برای جلوگیری از ایجاد بوهای ناخوشایند همیشه در را نیم باز بگذارید.

تمیز کردن پمپ

ماشین لباس شویی مجهز به یک پمپ شوینده داخلی است که نیاز به نگهداری ندارد. گاهی اوقات، چیزهای کوچک (مانند سکه یا دکمه) ممکن است در محفظه ورودی محافظت کننده از پمپ بیافتند.

! ابتدا مطمئن شوید که برنامه شستشو تمام شده باشد و سپس سیم برق دستگاه را بکشید.

دسترسی به محفظه ورودی:



1. با فشار دادن روی مرکز صفحه رونی در جلوی دستگاه و فشار دادن آن به پایین از هر دو طرف آنرا بردارید (شکلها را ببینید)؛

2. مخزن را طوری قرار دهید که آب خروجی را جمع کند (1.5 لیتر) (شکل را ببینید)؛
3. درپوش را در جهت خلاف حرکت عقربه های ساعت بچرخانید تا باز شود (شکلها را ببینید)؛



4. داخل آنرا با دقت تمیز کنید؛

5. در را دوباره در جای آن قرار داده و ببندید؛

6. صفحه را دوباره قرار دهید، مطمئن شوید که قلاب ها قبل از اینکه صفحه را بروی دستگاه فشار دهید در جای صحیح خود قرار داشته باشند.

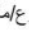
چک کردن شلنگ آب ورودی

شلنگ ورودی را حداقل سالی یکبار بازمی کنید. اگر ترک خوردگی در شلنگ هست باید فوراً آنرا تعویض کنید: در حین کار برنامه های شستشو، فشار آب خیلی زیاد است و یک شلنگ ترک خورده ممکن است به آسانی باز شود.

امکان دارد ماشین لباس شویی هر از گاهی از کار بیافتد. قبل از تماس گرفتن با مرکز کمک رسانی فنی ("امداد رسانی" را ببینید)، از فهرست زیر کمک گرفته و ببینید آیا مشکل براحتی قابل حل است یا خیر.

دلایل احتمالی / راه حل ها:

- | | |
|--|--|
| <ul style="list-style-type: none"> • دوشاخه دستگاه بطور کامل در پریز نرفته است، یا کنتاکت (تماس) کافی ندارد. • برق قطع است. • در درست بسته نشده است. • دکمه START/PAUSE (شروع/مکث) فشار داده نشده است. • شیر آب باز نیست. • شروع تاخیری برنامه ریزی شده است. • شلنگ آب ورودی به شیر وصل نشده است. • شلنگ تا شده است. • شیر آب باز نیست. • آب قطع است. • فشار کم است. • دکمه START/PAUSE (شروع/مکث) فشار داده نشده است. • اگر عملکرد  را انتخاب کرده اید، مخزن ماشین در پایان برنامه به آرامی خواهد چرخید؛ برای پایان دادن به برنامه دکمه START/PAUSE (شروع/مکث) یا دکمه  را فشار دهید. • شلنگ تخلیه در ارتفاعی بین 65 و 100 سانتیمتری کف نصب نشده است ("نصب" را ببینید). • سر آزاد شلنگ زیر آب است ("نصب" را ببینید) • اگر واحد مسکونی شما در طبقات بالایی ساختمان قرار دارد، ممکن است مشکلاتی با تخلیه آب وجود داشته باشند که باعث شوند ماشین لباس شویی دائماً آب بکشد و تخلیه کند. برای حل این مشکل می توانید یک شیر مخصوص ضد تخلیه از فروشگاه ها تهیه و نصب کنید. • سیستم تخلیه آب دارای لوله هواکش نیست. • برنامه شستشو شامل تخلیه نیست: در بعضی از برنامه های شستشو باید مرحله تخلیه بطور دستی شروع شود ("برنامه های شستشو و گزینه ها" را ببینید). • گزینه "اتوی آسان" فعال است: برای تکمیل برنامه شستشو دکمه START/PAUSE (شروع/مکث) را فشار دهید ("برنامه های شستشو و گزینه ها" را ببینید) • شلنگ آب خروجی تا شده است ("نصب" را ببینید). • لوله فاضلاب گرفته است. • قفل مخزن در حین نصب بطرز اشتباهی باز شده است ("نصب" را ببینید). • ماشین لباس شویی تراز نیست ("نصب" را ببینید). • ماشین لباس شویی بین کابینت ها و دیوار محبوس شده است ("نصب" را ببینید). • بار متعادل نیست ("مواد شوینده و لباس شویی" را ببینید). • شلنگ ورودی آب درست نصب نشده است ("نصب" را ببینید). • کشوی مخزن مواد شوینده گرفته است (برای تمیز کردن، "نگهداری و مراقبت" را ببینید). • شلنگ آب خروجی درست نصب نشده است ("نصب" را ببینید). • دستگاه را خاموش کرده و دوشاخه آنرا بکشید، حدود 1 دقیقه صبر کرده و دوباره آنرا روشن کنید. اگر مشکل باقی مانده است، با خدمات کمک رسانی فنی تماس بگیرید. • ماده شوینده مناسب ماشین لباس شویی نیست (عبارت "مناسب ماشین لباس شویی" یا "مناسب ماشین لباس شویی و شستن با دست" یا مشابه آنها باید روی جعبه آن نوشته شده باشد). • شوینده زیادی مصرف شده است. • بطور دستی قفل را باز کنید ("نکات و موارد احتیاطی" را ببینید). | <p>مشکل:</p> <p>ماشین لباس شویی روشن نمی شود.</p> <p>برنامه شستشو شروع نمی شود.</p> <p>ماشین لباس شویی کامل آب نمی گیرد.</p> <p>در ماشین لباس شویی قفل است.</p> <p>ماشین لباس شویی بطور پیوسته آب می کشد و بیرون می دهد.</p> <p>ماشین لباس شویی تخلیه نمی کند یا نمی چرخد.</p> <p>دستگاه در طول مرحله چرخش ارتعاش زیادی دارد.</p> <p>ماشین لباس شویی نشستی دارد.</p> <p>نماد متناظر با "مرحله در حال اجرا" همزمان با چراغ نشاتگر ON/OFF (روشن/خاموش) به سرعت چشمک می زند.</p> <p>کف خیلی زیادی تولید شده است.</p> <p>در ماشین لباس شویی قفل است.</p> |
|--|--|

! توجه: برای خروج از "حالت نمایشی"، دو دکمه "ON/OFF" (روشن/خاموش)  و "START/PAUSE" (شروع/مکث)  را همزمان برای 3 ثانیه فشار دهید.

کمک رسانی

195107286.00

09/2012 - Xerox Fabriano

قبل از تماس با بخش کمک رسانی:

- ببینید آیا می توانید خودتان مشکل را برطرف کنید ("عیب یابی" را ببینید)؛
- برنامه شستشو را از نو شروع کنید تا ببینید آیا مشکل باقی مانده است یا خیر.
- اگر مشکل باقی مانده است، با بخش مجاز کمک رسانی فنی تماس بگیرید.

! اگر ماشین لباس شویی نادرست نصب یا استفاده شده باشد، باید هزینه خدمات را پرداخت کنید.
! همیشه فقط از تکنسین های مجاز کمک بگیرید.

لطفاً اطلاعات زیر را آماده داشته باشید:

- نوع اشکال؛
 - مدل وسیله (Mod)؛
 - شماره سریال آن (S/N).
- اطلاعات فوق را می توانید روی پلاک وسیله بخوانید.